

翅展 35mm。头部褐灰色；胸部深棕色；前翅浅红褐色，内半带紫色，后缘区大部及亚中褶基部带黑色，基线、内线及外线均双线，基、内线间的中室有一黑点，环、肾纹浅灰褐色，后者内外缘凹，中线黑色，亚端线浅赭黄色；后翅浅灰褐色；腹部黄褐。雄蛾抱钩与内突均粗，冠较小（图 217）。

分布 四川、云南、西藏。

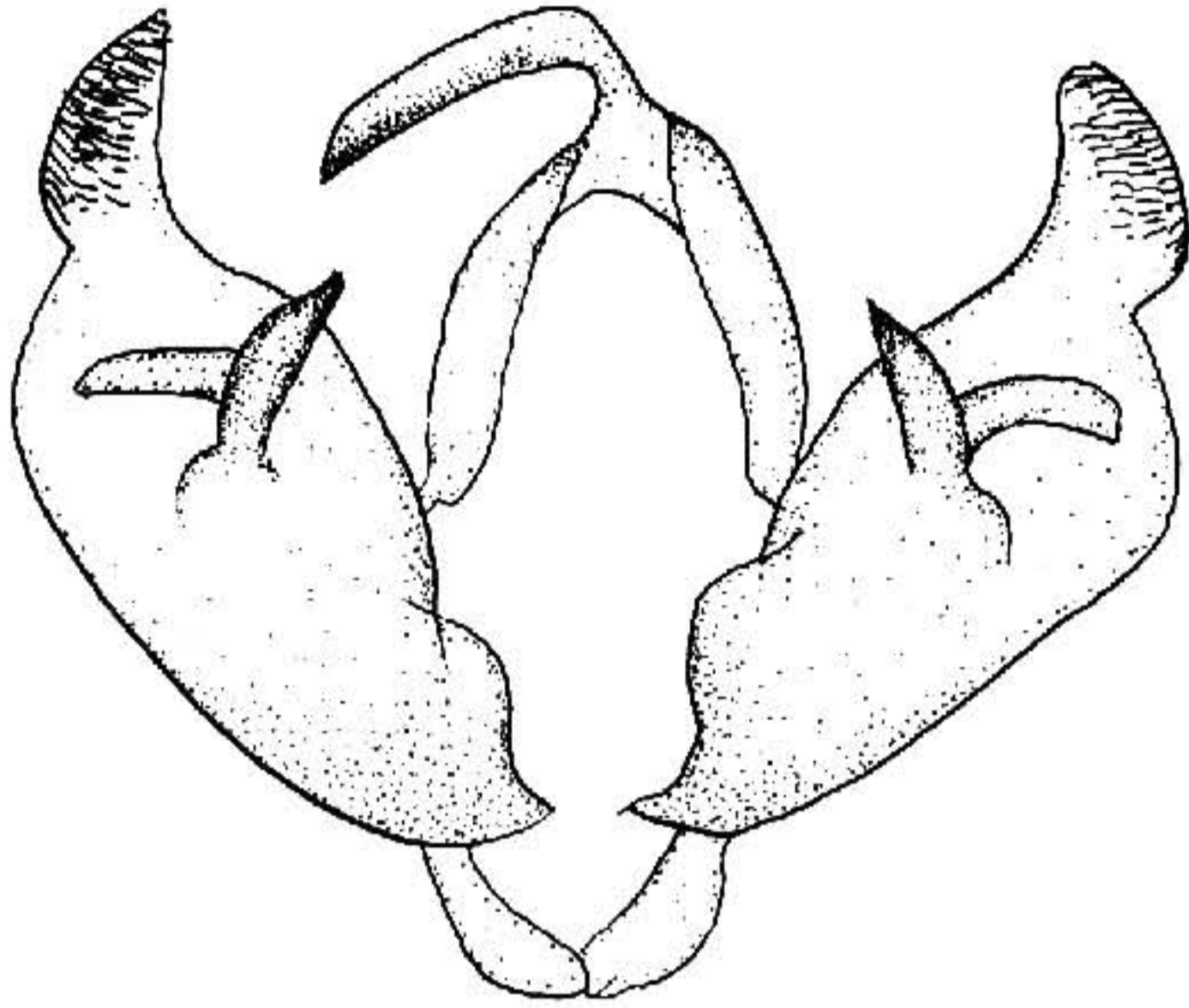


图 217 新歹夜蛾 *Diarsia mandarinella*  
(Hampson) ♂ 外生殖器

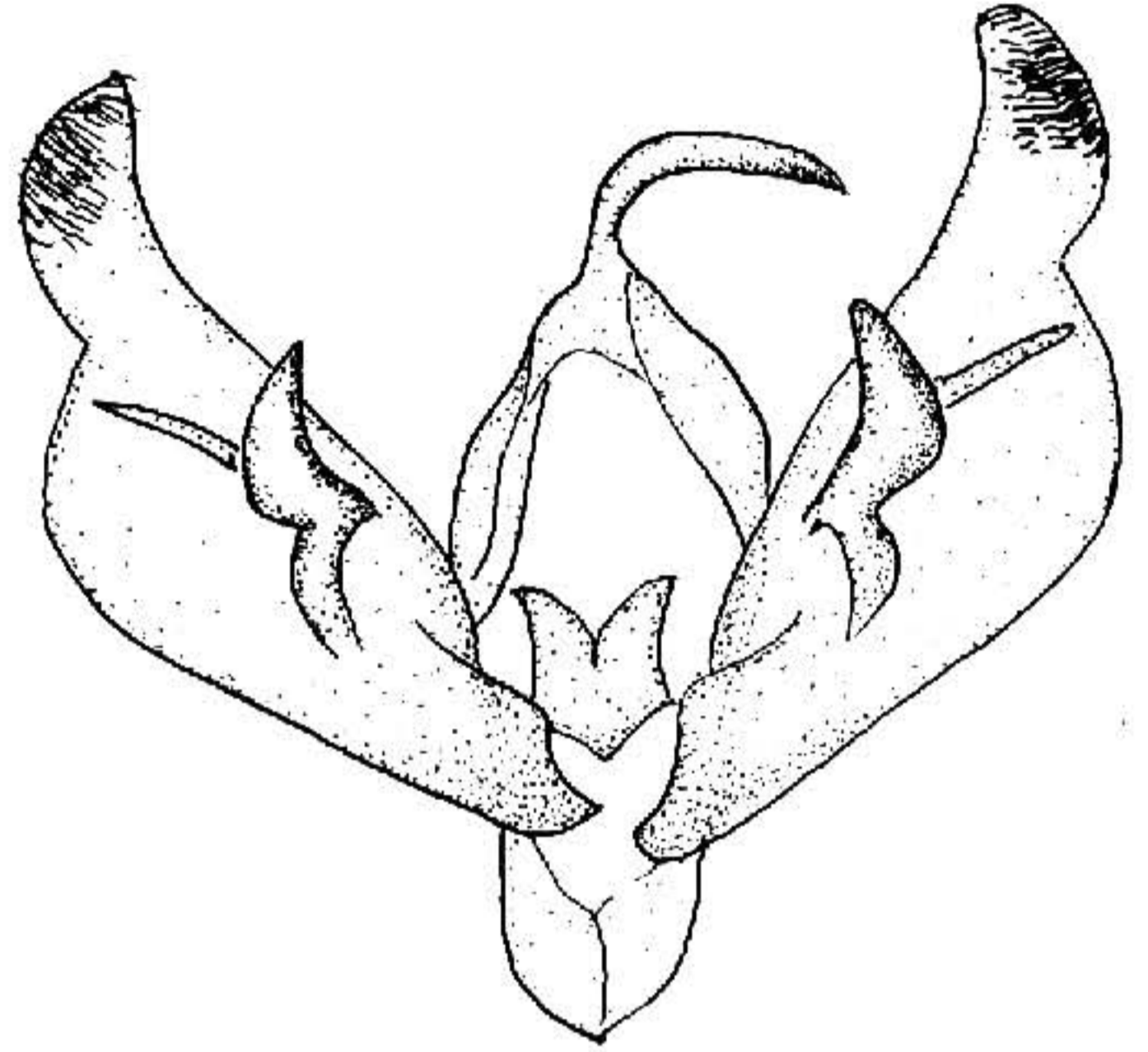


图 218 狄歹夜蛾 *Diarsia dewitzi*  
(Graeser) ♂ 外生殖器

### 狄歹夜蛾 *Diarsia dewitzi* (Graeser) (图版 XIII-12)

*Agrotis dewitzi* Graeser, (1889) 1888, Berl. ent. Z. p. 316. (西伯利亚)

*Diarsia dewitzi*: Sugi, 1982, in Inoue et al., Moths Jap. 1: 696. —Chen, 1985, Econ. Ins. Fn. China Lep. Noct. 4: 62.

翅展 30mm。头部浅褐色；胸部褐灰带紫色翅基片浓紫褐色；前翅灰褐色，有紫色调，前缘区中段及中室前部色浅，基线、内线及外线均双线黑色，剑纹、环纹及肾纹浅赭黄色，亚端线黄白色锯齿形，前段带黑并扩展至外线；后翅与腹部浅黄色，后者带褐色。雄蛾抱钩粗而弯，内突细长（图 218）。

分布 黑龙江；日本，俄罗斯。

### 褐歹夜蛾 *Diarsia erubescens* (Butler) (图版 XIII-13)

*Orthosia erubescens* Butler, 1880, Ann. Mag. nat. Hist. 5 (5): 224. (印度)

*Diarsia erubescens*: Boursin, 1954, Bonn. zool. Beitr. 5: 249, pl. 14, figs. 7—7; pl. 10, fig. 36. —Chen, 1986, Cutworms agric. reg. China p.136.

翅展 35mm。头、胸及前翅黄褐色，前翅外半色较浓，基线、内线及外线均双线，

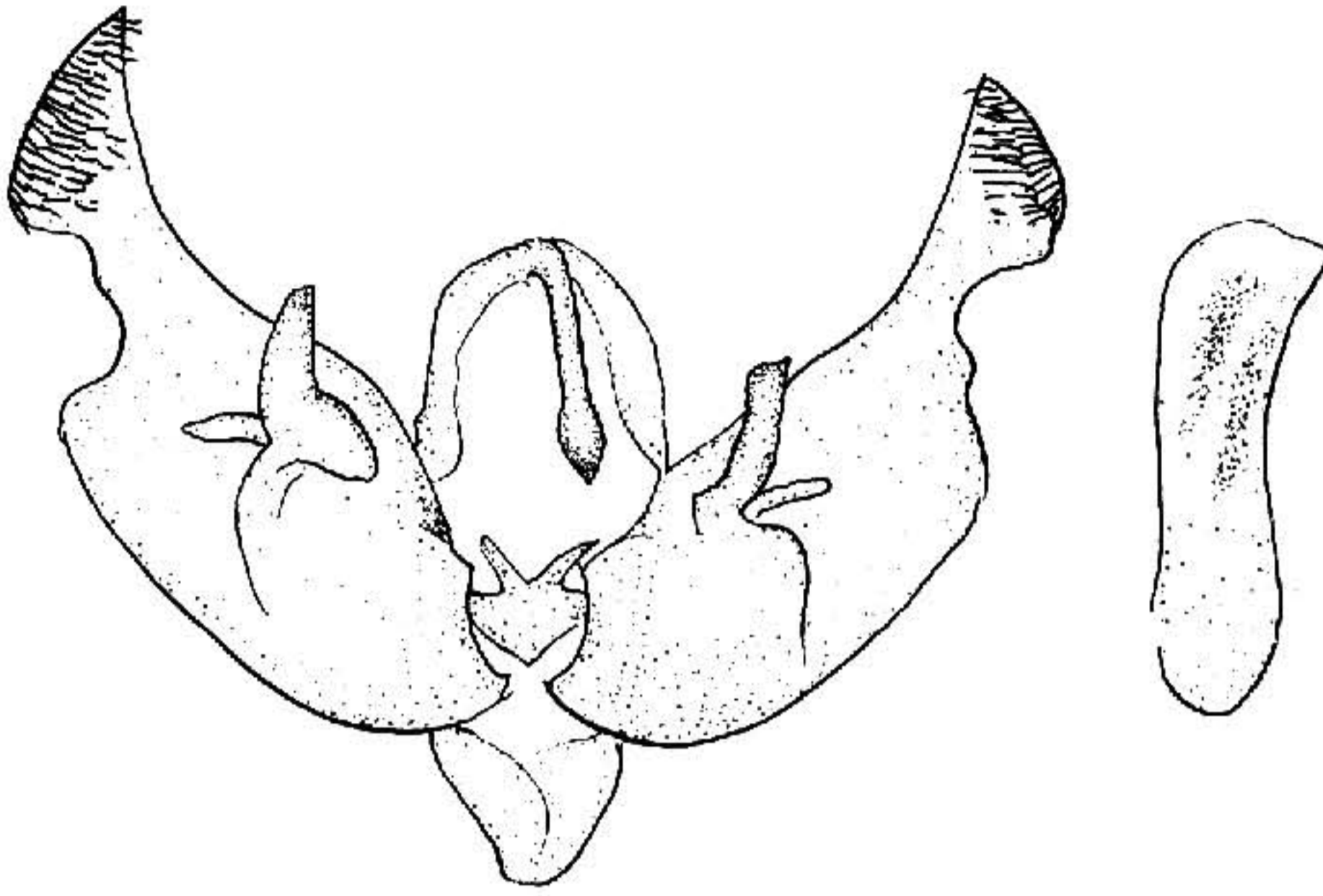


图 219 褐歹夜蛾 *Diarsia erubescens* (Butler) ♂ 外生殖器

内线在前缘脉上为二黑纹，外线黑褐色锯齿形，齿尖为黑、白点，亚端线灰白色，外侧衬黑色，与外线间的前缘区红棕色，剑纹仅现一黑点，环纹圆形，肾纹8字形，外半带少许白色；后翅灰褐色；腹部褐色。雄蛾抱钩粗大，内突细，阳茎小，有密集细棘形角状器丛（图 219）。

分布 福建、四川、云南、西藏；印度，缅甸。

范歹夜蛾 *Diarsia fannyi* (Corti et Draudt) (图版 XIII-14)

*Rhyacia fannyi* Corti et Draudt, 1933, in Seitz, Macrolep. World 3 Suppl. p. 75, pl. 11e. (青海湖)

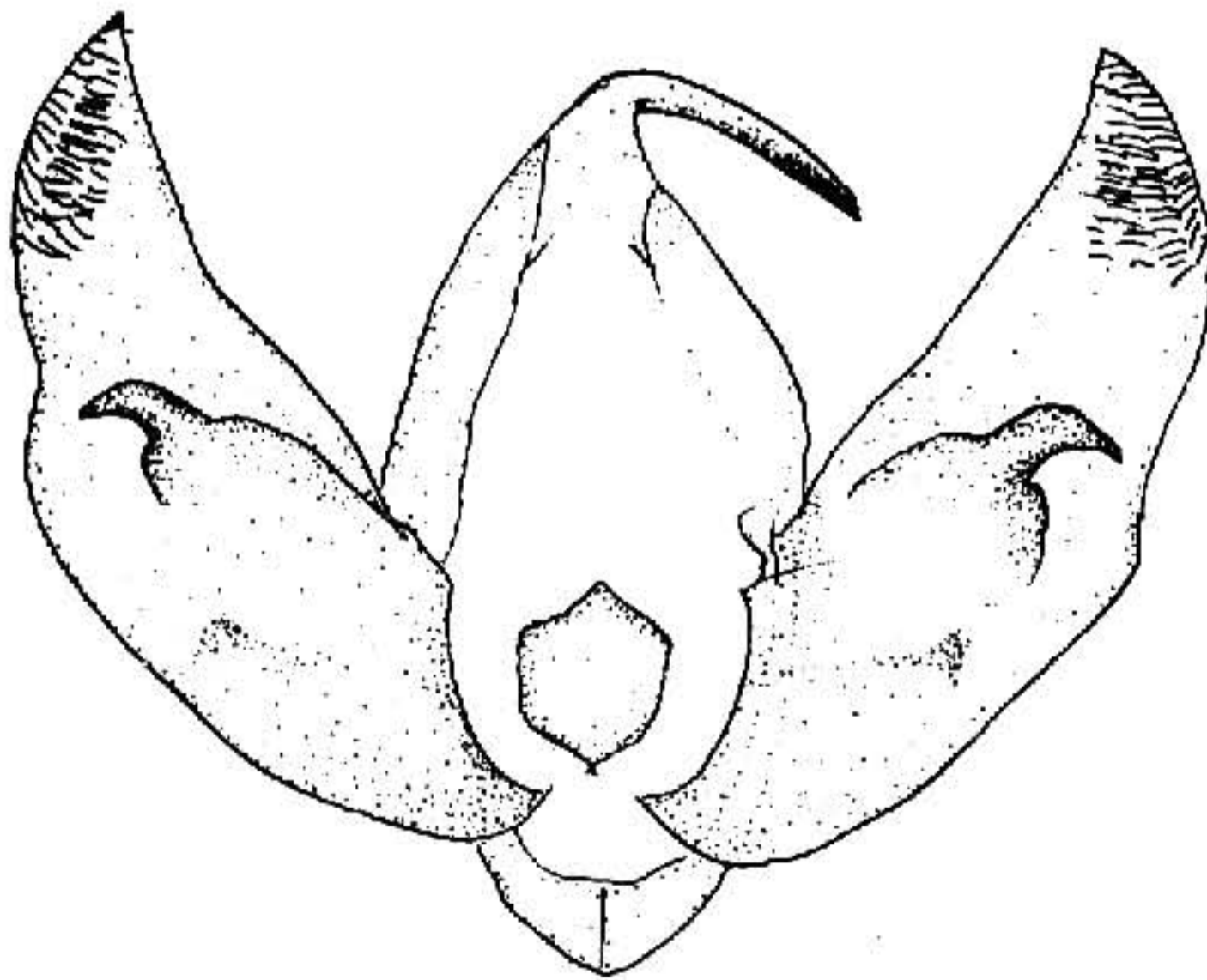


图 220 范歹夜蛾 *Diarsia fannyi* (Corti et Draudt) ♂ 外生殖器